

**EFFETS DU SCULPT 3D® SUR LES TISSUS ADIPEUX ET LA CELLULITE LOCALISEE**

**BERNARD COHEN, MD**

**Médecine Esthétique et Phlébologie**

**Ancien résident du service de Chirurgie plastique reconstructive et Esthétique**

**Froedtert Hospital Milwaukee, Wisconsin, USA**

**Diplôme en WU en micro chirurgie**

**Fellowship de PSEF, branche de la société américaine de chirurgie plastique et reconstructrice  
(A.S.P.R.S)**

- 1. La cellulite : qu'est-ce que c'est?**
- 2. Comment se forme la cellulite?**
- 3. Conséquences possibles**
- 4. Symptômes de la cellulite**
- 5. Personnes à risque**
- 6. Facteurs de risque**
  - L'alimentation
  - Le manque d'exercice
  - Le tabagisme
  - La prise de certains médicaments
  - Le stress
- 7. La prévention de la cellulite**
- 8. Traitements courants**
- 9. Avant d'entreprendre un traitement**
  - Surveiller son alimentation
  - Exercer une activité physique
- 10. Traitement par ondes de Radiofréquence**
- 11. La Radiofréquence**
- 12. Discussion/ Le Sculpt 3D® : Lipo Cavitation, Ultrasons et Infrarouges**
  - Effets de la lipo cavitation
  - Effets des ultrasons
  - Effets des infrarouges
- 13. Caractéristiques du Sculpt 3D®**
- 14. Le Sculpt 3D® un seul objectif : la cellulite**
- 15. Photographies standardisées**
- 16. Le Sculpt 3D® est il efficace ?**
- 17. Résultats**
- 18. A qui s'adresse le Sculpt 3D® ?**
- 19. Déroulement de la séance**
- 20. Contre Indications**
- 21. Obligations du client**
- 22. Conclusions**
- 23. Autres Références**

### **La cellulite : qu'est-ce que c'est ?**

La cellulite, ou capiton, peau d'orange, etc., est le résultat d'un changement de structure des tissus adipeux (les réserves de gras) logés sous l'épiderme. Elle donne à la peau une apparence « bosselée », jugée disgracieuse. On l'observe surtout à l'arrière des cuisses et sur les fesses. La cellulite touche presque en exclusivité les femmes, chez qui les médecins la considèrent comme un phénomène physiologique normal. Près de neuf femmes sur dix en sont touchées à un moment ou l'autre de leur vie, pour un homme sur cinquante.

Le moment de son apparition varie beaucoup d'une personne à l'autre, et dépend de nombreux facteurs aggravants (qui sont décrits plus loin). Il n'existe aucun moyen de se débarrasser complètement de la cellulite, à moins qu'elle ne soit très légère.

Il est néanmoins possible, pour certaines personnes, d'améliorer l'apparence de leur cellulite par divers moyens. Cependant, l'effet des traitements est temporaire et ceux-ci doivent être répétés pour en tirer profit à long terme.

### **Comment se forme la cellulite?**

Ses causes sont multifactorielles et ne sont pas encore clairement établies. Diverses hypothèses circulent. Il se pourrait que des réactions d'inflammation y participent. On a aussi observé que les hormones sexuelles féminines, l'hérédité, l'exercice physique et l'alimentation influencent son apparition.

La cellulite implique un changement dans la structure du gras situé en surface, sous la peau, dans des régions du corps bien précises. Le gras installé plus en profondeur - celui qui est parfois retiré par liposuction - n'a pas d'effet sur l'apparence de la peau. Les cellules qui servent de réserve au gras sont logées à l'intérieur de petites « chambres » délimitées par des « murs » de tissus conjonctifs élastiques. La peau forme le « plafond » de ces chambres. En présence de cellulite, on constaterait une augmentation à la fois du nombre de cellules adipeuses et de la rétention d'eau. Les chambres se gonfleraient, les murs deviendraient bombés et par conséquent, tireraient sur la peau, lui donnant un aspect matelassé.

### **Conséquences possibles**

Bien que la cellulite pose essentiellement un problème esthétique, elle peut susciter une certaine gêne physique et même des douleurs. Avec le temps, la cellulite tend à se densifier, ce qui provoque une pression accrue sur les terminaisons nerveuses et une hypersensibilité de la zone affectée. Chez certaines femmes, la palpation, le toucher, voire un simple frôlement de leurs zones de cellulite produisent une sensation parfois assez douloureuse. De plus, une « vieille » cellulite peut entraver la circulation locale du liquide lymphatique, nuisant ainsi à l'évacuation des toxines organiques.

### **Symptômes de la cellulite**

Des amas graisseux sous la peau qui lui donnent l'apparence d'une peau d'orange. Habituellement, la cellulite apparaît à l'arrière des cuisses, sur les fesses, sur le ventre, sur la nuque, en haut des bras, ou sur la face interne des genoux. Une sensation de constriction et de lourdeur dans les régions atteintes. Une sensibilité à la palpation ou à la pression, durant un massage par exemple. Parfois, des crampes dans les jambes.

### **Personnes à risque**

Les femmes sont plus touchées que les hommes. Les hormones féminines, les œstrogènes et la prolactine (durant la grossesse), contribueraient à la cellulite. La puberté, la grossesse, l'allaitement, les menstruations et un traitement aux œstrogènes en sont souvent des éléments déclencheurs. Ces hormones stimulent l'accumulation des graisses et rendent le tissu conjonctif moins souple. Par ailleurs, le corps de la femme est plus sensible à la cellulite, parce qu'il contient deux fois plus de cellules adipeuses que l'organisme masculin. Soulignons aussi que la peau des hommes est plus épaisse et que leurs cellules graisseuses sont plus petites et plus serrées.

Les femmes dont les mères ont eu une peau fortement marquée par la cellulite courent plus de risque d'être atteintes à leur tour.

Les femmes caucasiennes sont plus à même d'avoir de la cellulite que les femmes asiatiques ou noires, pour des raisons qu'on ignore encore.

### **Facteurs de risque**

**L'alimentation:** un apport excessif en sel, une diète riche en glucides (sucres), en lipides (gras) et pauvre en fibres alimentaires risquent de contribuer à la cellulite.

**Le manque d'exercice physique :** la sédentarité contribue à l'aggravation de la cellulite en avantageant les tissus adipeux au détriment de la masse musculaire, ce qui a pour conséquence d'affaiblir l'effet de pompe que les muscles exercent normalement dans les jambes pour aider le sang à circuler.

**Le tabagisme:** la nicotine altère la circulation du sang dans les petits vaisseaux sanguins et diminue l'oxygénation des tissus.

**La prise de certains médicaments,** dont les œstrogènes, les antihistaminiques et les corticostéroïdes, peut causer la cellulite. Informez-vous auprès de votre médecin ou pharmacien.

**Le stress.**

### **Prévention de la cellulite**

Il est généralement impossible de prévenir la cellulite, puisque des facteurs héréditaires et biologiques entrent souvent en ligne de compte. L'exercice physique régulier et une alimentation saine permettent de maintenir le plus longtemps possible un bon tonus de la peau et une bonne circulation sanguine.

En cas de cellulite aux fesses ou sur les jambes, et pour ne pas l'aggraver, attention à tout ce qui entrave le retour veineux dans les membres inférieurs.

**Porter des vêtements suffisamment amples:** s'ils serrent trop les jambes ou la taille, le sang remonte plus difficilement vers le cœur par les veines.

**Varié la posture:** éviter de rester de longues périodes dans une position statique, debout ou assis.

**Éviter la chaleur :** la chaleur dilate les veines, tandis que le froid les tonifie. À éviter : les douches et les bains très chauds pris régulièrement.

**Porter des chaussures à talons plats:** les chaussures à talons plats font davantage travailler les muscles des mollets et aident par conséquent les veines à faire leur travail.

### **Traitements courants :**

Il n'existe pas de traitement qui puisse éliminer la cellulite. Les experts recommandent d'agir sur plusieurs fronts à la fois afin d'obtenir le plus d'effet possible sur la cellulite.

Quelques changements dans l'alimentation et une pratique accrue d'activités physiques sont les premières mesures à envisager.

Le marché anticellulite propose une panoplie de produits et d'interventions souvent coûteux, qui peuvent améliorer l'apparence de la cellulite de façon temporaire. La place du palpé roulé est clairement établie dans le drainage... et seulement dans cette indication. La prise en charge de la cellulite doit être plus large, il faut lutter contre l'infiltration et l'œdème mais il faut aussi aider la peau à retrouver sa tonicité et lutter contre le relâchement cutané.

### **Avant d'entreprendre un traitement**

Aucune des méthodes offertes sur le marché ne peut promettre d'éliminer la cellulite.

Au mieux, on observe une amélioration temporaire de l'apparence de la cellulite.

Certaines personnes répondent mieux que d'autres aux traitements. Il est très difficile de s'avancer sur leur efficacité pour un individu en particulier. Il arrive que la cellulite ne s'améliore pas à la suite des traitements. Peu de temps après l'arrêt des traitements, leurs bénéfices, si tant est qu'il y en avait, disparaissent. Il faut les poursuivre pour obtenir un effet durable. Pour obtenir des conseils personnalisés, consulter un médecin ou un dermatologue qui exercent dans le domaine esthétique ou encore un chirurgien plasticien.

### **Surveiller son alimentation**

Il faut éviter l'excès de sel (bouffe-minute, croustilles, plats préparés industriels, sauces du commerce, etc.), qui contribue à la rétention d'eau et à l'engorgement des tissus.

On veillera, de façon générale, à bien s'hydrater. Avoir une alimentation qui fournit les nutriments essentiels permet en outre de garder autant que possible une peau tonique. Pour en savoir plus sur les principes de base d'une alimentation saine, consulter nos fiches Guides alimentaires et Comment bien manger?

### **Exercer une activité physique**

Même si le poids n'est pas en cause, il est souhaitable de s'adonner régulièrement à l'exercice pour renforcer le tonus musculaire et améliorer la circulation sanguine. La pratique d'exercices de raffermissement musculaire d'une zone précise du corps (les cuisses, par exemple) n'a pas d'effet anticellulite. Toute activité physique qui provoque une augmentation des rythmes cardiaque et respiratoire (la gymnastique, la marche rapide, le jogging, le vélo, le ski de fond, etc.) est des plus salutaires, puisqu'elle améliore la circulation sanguine, en plus de contribuer à la perte de gras un peu partout sur le corps.

### **Traitement par ondes de Radiofréquence**

Le traitement de la cellulite à l'aide d'appareils de radiofréquences ou de laser dirigées sur la peau avec un massage en profondeur des tissus semble le plus prometteur. On dit que les ondes aideraient à dissoudre les amas de graisse par un effet de chaleur. Or, il semble que l'atténuation de la cellulite soit plutôt provoquée par une réaction inflammatoire qui crée une légère enflure des tissus sous la peau.

### **La Radiofréquence :**

Souvent utilisée en matière de cosmétique, la radiofréquence désigne un traitement de la peau grâce à une émission d'ondes courtes. Pendant son application, les ondes courtes génératrices de chaleur vont pénétrer dans les couches superficielles de la peau. Cette production de chaleur apporte un effet bénéfique pour la peau. En effet, cette technique stimule la production de collagène par la peau, elle entraîne également la contraction des fibres de la peau. Cette contraction est source de tension qui apporte à la peau sa fermeté, une bonne méthode pour lutter contre les relâchements cutanés.

La radio fréquence agit en profondeur (jusqu'à 30 mm.) sur les tissus adipeux où selon les paramètres spécifiques autres que pour le corps, adaptés pour les soins du visage afin de cibler la régénération naturelle des fibroblastes, collagène et élastine...

### **Discussion**

#### **Le Sculpt 3D® : CAVITATION et LED : Une alternative douce à la liposuction**

**Effets de la cavitation sur le tissu conjonctif :** le « mur » d'adipocytes est très fin et n'est pas solidaire des autres cellules du corps. C'est pourquoi la cavitation est utilisée pour rompre les membranes des adipocytes. Les microbulles produites par cavitation sont remplies d'énergie et lorsqu'elles implosent sur elles même elles libèrent cette énergie. **Le Sculpt 3D® permet ce type de traitement combiné et élimine radicalement les graisses emprisonnées au plus profond des tissus.**

Lorsque les microbulles implosent elles produisent un choc final à forte pression et cette onde de choc finale a pour effet de rompre la membrane des cellules adipeuses. La pression produite par les microbulles stimule et augmente les échanges entre les cellulites adipeuses et les espaces inter cellulaires drainant ainsi les excès de liquide et donc les excès de graisse ainsi libérée. La température des microbulles permet de casser les molécules d'eau pour former des radicaux et commencer un travail de polymérisation.

Le Sculpt 3D® combine simultanément 2 technologies sur un même appareil. «Les LED rouges agissent directement au cœur des cellules cutanées ». Elles activent la formation de fibres de collagène et redonnent donc de l'élasticité à la peau en stimulant la régénération cellulaire.

Le nombre de traitements proposés est en moyenne de six à dix séances, au rythme de 2 séances par semaine. L'amélioration demeure généralement visible dès la première séance et perdure quelques semaines à trois mois.

#### **Effets des ultrasons de basse fréquence compris entre 32 Khz et 43 Khz**

Traiter définitivement les dépôts dans les tissus adipeux et détruire la cellulite visiblement et en profondeur, tout en évitant aux personnes à avoir à recourir à des méthodes invasives telles que la chirurgie esthétique ou la liposuction.

Accroître l'apport d'oxygène, effet fibrolytique avec désagrégation des fibres de collagène.

Traitement NON INVASIF, INDOLORE mais qui procure cependant des résultats comparables à ceux obtenus par la chirurgie.

## Effets des LED

La lumière à LED rouge chauffe les zones à traiter et elle favorise la formation de fibres de collagène, renforce et restructure le derme. Conjugée sur le même appareil, la lumière rouge et les ultrasons pénètrent profondément dans la peau, jusqu'à l'hypoderme, là où se forme la cellulite : la peau se restructure et devient beaucoup plus ferme.

## Caractéristiques du Sculpt 3D® :

- ❑ Les Ultrasons thérapeutiques basse fréquence, sont depuis longtemps utilisés pour leurs propriétés analgésiques, coagulantes et dé-fibrosantes.
- ❑ Les ultrasons à haute fréquence ne produisent pas les effets désirés sur les amas graisseux sous cutanés; c'est pourquoi on préfère utiliser des ultrasons basse fréquence, qui eux seuls procurent une réponse appropriée dans les traitements lipolytiques.
- ❑ La puissance des ultrasons de 32 Khz à 43 Khz du Sculpt 3D® est non invasive et n'implique pas de radiations: elle évite donc tout risques de saignement, infection ou toute autre réaction chimique indésirable.

## Le Sculpt 3D® un seul objectif : la cellulite



### Coupe de la peau

### Schéma montrant comment les ondes ultrasoniques détruisent les cellules adipeuses

Durant le traitement Sculpt 3D® appliquer la tête spécifique choisie pour traiter la zone du corps, pour en échauffer la couche interne (le derme) alors que la surface de la peau (l'épiderme) sera constamment refroidie par un gel. Selon les dimensions de la région à traiter, le traitement peut durer de 20 à 35 minutes maximum.

Les résultats d'études cliniques démontrent une baisse de 50 à 80 % de la cellulite, après 6 séances de Sculpt 3D®.

Les résultats sont rapidement remarquables, efficaces et garantissant à moyen terme des effets qui vont perdurer dans le temps. Bien entendu, les femmes doivent maintenir de saines habitudes alimentaires et sportives.

Sculpt 3D® s'avère particulièrement efficace pour des problèmes persistants du corps : cellulite œdémateuse, fibreuse ou adipeuse, fessiers, intérieurs des bras... ainsi que pour éliminer la masse pondérale des cuisses, poignées d'amour, ventres persistants suite à une perte de poids ou d'une grossesse, des amas graisseux résistants localisés : ceinture, hanches, culotte de cheval...

L'emploi caractéristique des têtes spécifiques du Sculpt 3D® est adapté pour travailler sur toutes les parties du corps, chaque étant choisie et ajustée à l'objectif désiré.

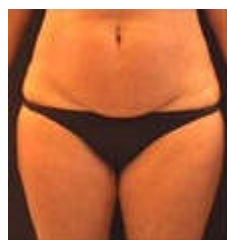
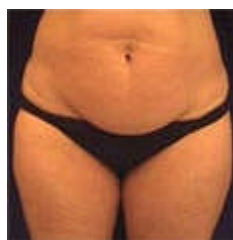
Sculpt 3D® agit sur toutes les couches du derme, sur les tissus sous-cutanés, sans dommage superficiel, sans aucun risque de cicatrice ou de dépigmentation. Les résultats se présentent à long terme, le temps nécessaire à la fabrication par le système de nouveau fibroblaste et de production de nouveau collagène.

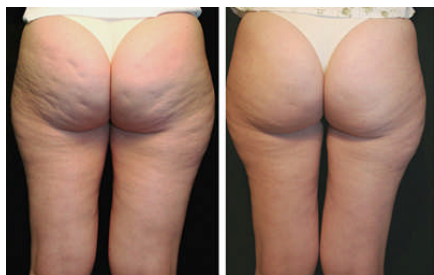
Le Sculpt 3D® déstructure tous les types de cellulite indurée en décroissant les tissus en profondeur, vidant les adipocytes et délocalisant les gras. C'est en gonflant les cellules graisseuses que nous parvenons à libérer les adipocytes (cellules de tissu graisseux) de même composition que les tissus cellulitiques (triglycérides, acides gras, cholestérol et eau, en teneur identique) ainsi le phénomène de lipodissolution s'enclenche. Les cellules graisseuses se dilatent tranquillement entraînant une pression à l'intérieur même de la cellule graisseuse pour se disloquer dans les jours à venir afin d'être pris en charge par le réseau lymphatique qui à son tour expulsera hors de l'organisme, par les acides lactique et l'urine.

Le Sculpt 3D® peut être utilisé sur tous les types de peau (noires et blanches) et peut importe la saison. **Sans injection ni médicament, non abrasif, non ablatif et sans douleur. Pas de temps de préparation / traitements réalisables sans contraintes et immédiatement.**

### **Photographies standardisées :**

Les photographies standardisées mettent en évidence un amincissement des cuisses particulièrement visible au niveau de la face interne, de l'abdomen et des flancs des bras. Ces modifications se maintiennent après 6 mois de suivi.





### **Le Sculpt 3D® est il efficace ?**

Les résultats après traitement ont fait l'objet de publications scientifiques, dans lesquelles les résultats sont évalués par des photographies, des échographies et des biopsies de peau.

Les zones traitées comprenaient majoritairement l'abdomen et la face latérale des cuisses, puis les flancs et les genoux, la face médiane et la face antérieure des cuisses, les fesses et les bras. Les résultats péri métriques montrent une diminution importante de toutes les zones traitées : en tête, se situe la région abdominale avec 4 à 11 cm de périmètre en moins ; les cuisses affichent une diminution de 2 à 8 cm et les genoux 1 à 4 cm. les bras de 1 à 2 cm de diminution.

Ces résultats, très encourageants, sont confirmés par les images échographiques qui laissent apparaître une réduction significative de l'épaisseur de l'hypoderme : 4 à 10 mm, selon les sites traités.

Quant aux photos des patients, elles mettent en évidence, elles aussi, un amincissement important des cuisses, de l'abdomen et des flancs.

Il est également intéressant de noter que les patients ont gagné fréquemment, en fin de traitement, une à deux tailles de vêtement.

### **Résultats :**

Les premiers résultats sont significatifs et visibles dès la première séance et perdurent 2 à 3 semaines après le premier rendez-vous du traitement et progressif jusqu'au résultat escompté.

Dans les cas exceptionnels où ils sont absents, il est inutile de continuer le traitement après la première séquence. En effet, 80% des clients voient une amélioration de leur silhouette après quinze jours, 18% attendent 6 semaines pour apprécier les résultats simplement parce qu'ils ont une mauvaise circulation lymphatique.

Il est fortement conseillé de boire plus de 2 litres d'eau par jour pour les systèmes engorgés ou paresseux, seul aide favorisant le drainage par le système lymphatique.

### **A qui s'adresse le Sculpt 3D® ?**

Ce traitement s'adresse à toutes les femmes et les hommes qui présentent une cellulite ancienne et rebelle aux autres traitements. Toutes les zones du corps peuvent être traitées : les cuisses, les bras, l'abdomen, les flancs. Bien entendu l'activité physique régulière et l'hygiène alimentaire (limiter les sucres d'absorption rapide et les régimes riches en graisse) sont conseillées pour éviter les récurrences.

### **Déroulement de la séance :**

La chaleur selon la consistance des tissus traversés entraînera une mise en tension cutanée : la fabrication de collagène et la contraction des fibres existantes se régénèrent.

Sculpt 3D® agit comme effet émulsifiant grâce à sa capacité de pénétrer jusqu'à 30 mm atteignant ainsi la membrane cellulaire, favorisant la perméabilité de celle-ci et la vidange des adipocytes. En conséquence, l'objectif de traitement de remodelage corporel est tout à fait atteint. L'action thérapeutique améliore la circulation locale en aidant à mobiliser et éliminer durablement les dépôts de graisse résistant à tous les régimes. La fonte des cellules graisseuses qui encombre une zone précise, destinée à l'embellissement de la silhouette de l'individu, se doit d'être harmonieuse.

### **Contre Indications :**

1. Femme enceinte (constitue toujours une contre-indication de principe)
2. Diabétique
3. Personne souffrant de troubles veineux
4. Cliente portant un stérilet avec un fil de cuivre, le port d'un pace maker ou d'un stimulateur cardiaque.
5. Peau contenant des cosmétiques fraîchement appliqués (moins de 8 heures)
6. Peau sous réaction inflammatoire ou sous surveillance médicale (ayant pour but de traiter de l'inflammation telle que le psoriasis...)
7. Toute personne sous anticoagulant ou présentant des problèmes de saignement.

### **Obligations du client :**

Se présenter au traitement avec une peau bien propre. La zone à traiter doit être libre de lotion, maquillage (AUCUN PRODUIT AUTO BRONZANT), parfum, poudre, résidus d'huile de bain ou de douche.

### **Conclusions :**

Testé cliniquement sous contrôle dermatologique, le **Sculpt 3D®** réduit la peau d'orange et surtout, met tout en place pour en éviter la réinstallation: c'est ce qui en fait un produit exclusif.

**87% d'efficacité prouvée:** les capitons s'estompent, les tissus sont drainés et lissés de façon naturelle, la silhouette s'affine, et cela se voit vraiment.

☑ Toutes les zones du corps peuvent être traitées : les cuisses, les bras, l'abdomen, les amas graisseux résistants localisés, la ceinture, les hanches, la culotte de cheval.

☑ Cette nouvelle méthode est un **traitement NON INVASIF, AGREABLE et CONFORTABLE** qui procure cependant des résultats comparables à ceux obtenus par la liposuction.

☑ Le **Sculpt 3D®** est une **solution de soin rapide, efficace et sûr** pour un traitement amincissant concret, visible et durable dès la première et après chaque séance. Ses protocoles spécifiques corps s'associent parfaitement avec d'autres pratiques mécaniques ou manuelles. Sculpt 3D® s'avère être une excellente alternative à la liposuction.

### **Autres Références :**

1. Kenneth S. Suslick. The Chemistry of cavitation. The Yearbook of Science & the Future 1994; Encyclopaedia Britannica: Chicago, 1994; pp 138-155.
2. Gann N. Ultrasound: current concepts. Clin Manage 1991;11:64 64-9.
3. Ziskin M, McDiarmid T, Michlovitz S. Therapeutic ultrasound. In: Michlovitz S, ed. Thermal agents in rehabilitation. Philadelphia: F. A. Davis, 1990. .
4. Chapelon J.Y., Pichardo S., Chavrier F., Curiel L., Angel Y.C. Effect of Cavitation on Ultrasound Absorption in Biological Tissue. INSERM U556, Lyon, FRANCE.
5. Bailey M.R., Halaas D.J., Martin R. (Center for Industrial and Medical Ultrasound, Applied Physics Laboratory, University of Washington Washington, Seattle, WA, USA); Cavitation Control by Dual Frequency High Intensity Focused Ultrasound. Chulichkov A.A., Khokhlova V.A. (Department of Acoustics, Faculty of Physics, Moscow State University Vykhodtseva N., Mcdannold N., Sheikov N., Martin H., Hynynen K. Effects of Cavitation induced by Low power Focused Ultrasound in the presence of an US Contrast Agent: Study on Rabbit Brain in Vivo. Focused Ultrasound Laboratory, Department of radiology, Brigham and Women Women's Hospital, Harvard Medical school, Boston USA)
9. Ceccarelli M., Varlaro V. Idrolipoclasia Ultrasonica 1., 1996, Edizioni Trimograf, Spezzano Albanese (CS).
10. Silberg BN. The use of external ultrasound assist with liposuction: AesthSurg 1998,16:284-5
11. Webster DF, Harvey W, Dyson M, Pond JB. The role of ultrasound-induced Cavitation in the "in vitro" stimulation of collagen synthesis in human fibroblasts. Ultrasonics. 1980 Jan;18(1):33-7. PMID: 7350723 [PubMed-indexed for MEDLINE]
12. Doan N, Reher P, Meghji S, Harris M. In vitro effects of therapeutic ultrasound on cell proliferation, protein synthesis, and cytokine production by human fibroblasts, osteoblasts, and monocytes. J Oral Maxillofac Surg. 1999 Apr;57(4):409-19; discussion 420. PMID: 10199493 [PubMed-indexed for MEDLINE]
13. Combination Radiofrequency and Light Energies: Electro-optical Synergy Technology in Aesthetic medicine. Bernard Cohen, MD, Neil S. Sadick, MD, FACP, FAACS (Dermatol Surg 31:9 Part 2: September 2005)